

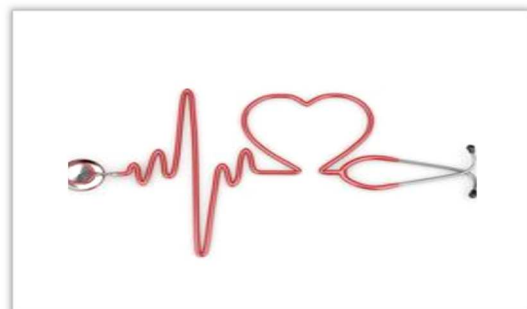
Carnet noir

Nous tenons à rectifier notre « oubli » et à présenter nos excuses auprès de sa famille.

Antoine DOUTRE nous a quitté en 2021.



L'infirmière du village, Lidwine Cuvelier, située Résidence des Thermes, nous informe de la possibilité de faire des tests antigéniques ou PCR à son cabinet. Elle peut aussi administrer le vaccin. Sur rendez vous au 06.52.10.40.41



Nous tenons à rappeler les règles essentielles du bien vivre ensemble.

Il n'est pas tolérable, pour n'importe quelle commune mais encore moins pour notre beau village touristique, de laisser errer les chiens et de ne pas ramasser leurs déjections. Merci aux propriétaires de les promener toujours munis d'un sac pour ramasser leurs besoins. Bon sens, civilité et harmonie sont les bienvenus.

NE PAS JETER SUR LA VOIE PUBLIQUE

Des crêpes du monde

Quelques exemples de crêpes que l'on trouve dans d'autres pays.

Les pikelets

Royaume-Uni, Océanie... Ils se dégustent au petit déjeuner, **toastés**, avec du miel, de la confiture ou de la **marmelade**. Connus aussi : les crumpets, plus épais.

Les pancakes

Canada et États-Unis. Ils se mangent surtout au petit déjeuner avec du **sirop d'érable**.

Les tortillas

Mexique. Ces petites crêpes de farine de maïs ou de blé sont farcies de viande de poulet, de porc, ou de bœuf, et de haricots. Il en existe de différentes sortes : tacos, burritos...

Les blinis

Russie, Ukraine... Petites galettes épaisses que l'on mange avec du saumon fumé, du **tarama**...

Les dosas

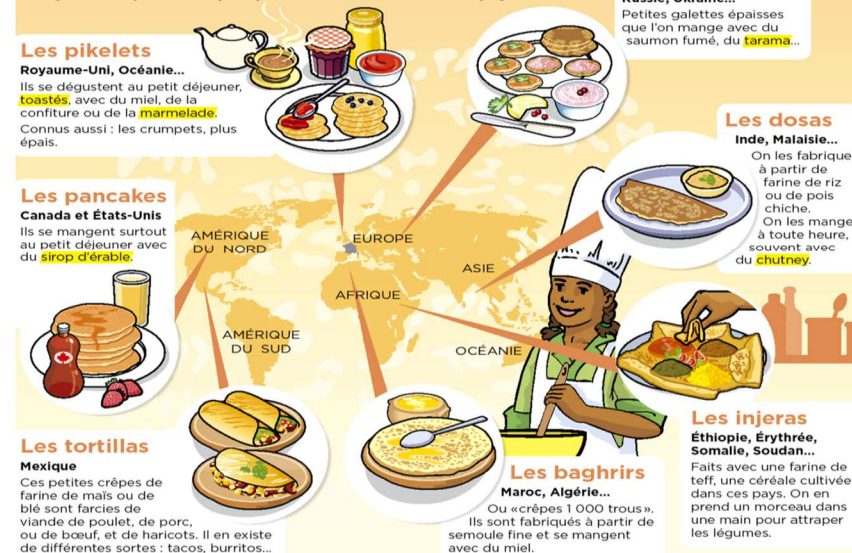
Inde, Malaisie... On les fabrique à partir de farine de riz ou de pois chiche. On les mange à toute heure, souvent avec du **chutney**.

Les injeras

Éthiopie, Érythrée, Somalie, Soudan... Faits avec une farine de teff, une céréale cultivée dans ces pays. On en prend un morceau dans une main pour attraper les légumes.

Les baghrirs

Maroc, Algérie... Ou « crêpes 1 000 trous ». Ils sont fabriqués à partir de semoule fine et se mangent avec du miel.



Février c'est aussi la chandeleur, si vous en avez assez des crêpes traditionnelles, voici un petit aperçu des spécialités du monde



Abbaye d'Alet-les-Bains

Mail : accueilabbaye@aletlesbains.com
Site : www.aletlesbains.com



LA GAZETTE D'ALET

N°16 FEVRIER 2022



« De l'ocre des pierres aux reflets bleus des sources.... »

En accord avec sa démarche de Développement durable, soucieuse de limiter les impressions papier la Mairie cessera de distribuer la gazette qui sera désormais accessible via les adresses mails et sur le site internet de la commune. Pour un envoi par mail veuillez transmettre votre accord par courriel à l'adresse mail de la mairie. Si toutefois vous ne pouvez utiliser ces moyens merci de nous le signaler.

Intéressé par la vie du village, pensez à communiquer votre mail pour connaître toutes les nouvelles..

**Ouverture de la mairie
Jusqu'au 17 février**

L'accueil physique et téléphonique se fera du lundi au vendredi de 10h à 12h et seulement, l'accueil téléphonique du lundi au jeudi de 14h à 16h
04 68 69 95 00
Pour vos visites le port du masque est obligatoire.

**Prochaine collecte
des encombrants : le 22 Février.**

Pensez à vous inscrire en mairie et afin de préserver la beauté de notre village, veuillez à ne sortir les encombrants que le lundi soir. La collecte des déchets verts aura lieu le 2 Février suivi du 16 Février.

Cette année, si à notre grand regret l'événement « Toques et Clochers » n'a pu être maintenu, la vente aux enchères des fûts de Chardonnay s'est déroulée comme prévue et a récompensé le travail de Qualité de notre adjoint au maire, Daniel Lacube et « le clocher d'Alet les Bains ». Un grand bravo à lui. Voici Alet depuis toujours reconnu et connu pour son EAU qui brille désormais par ses vins !!



POUR JOINDRE LA MAIRIE

Téléphone : 04.68.69.95.00

Ou par mail : mairie.alet@wanadoo.fr

MENTIONS LEGALES

Edition et impression : Mairie d'Alet les Bains
Responsable de l'édition : Stéphanie GUILHEM



Comme tous les 3 ou 4 ans, la commune fait appel à une société professionnelle d'élagueurs, qui a œuvré sur le village toute cette dernière semaine de janvier. Les platanes font leur toilette de printemps et bientôt retrouveront vigueur et force.

Pour ne pas trop dénaturer le paysage, les arbres sont élagués un sur deux.

Une broyeuse est utilisée pour transformer les branchages en copeaux, matériaux très intéressants en culture, en effet, la dégradation des copeaux de bois améliore la structure du sol et permet, dans un temps plus ou moins long selon le type de copeaux de bois utilisés, de créer de l'humus et de la fertilité, même en sol ingrat. Plus sa couche est épaisse, plus l'apport en minéraux sera important.

Ce fertilisant naturel pourra servir pour le fleurissement du village, qui se fera dans quelques mois.

Si vous êtes intéressés pour contribuer à l'embellissement floral de notre commune, n'hésitez pas à vous faire connaître.

Les branches avec un diamètre plus important, ont été récupérées par des villageois, probablement pour des feux de cheminées et d'autres par la commune en prévision d'ateliers de création.

Responsables d'association, commerçants, prestataires de service, la gazette, le site internet, la page Facebook et l'Instagram de l'abbaye sont à votre disposition, afin de faire connaître vos projets, votre association, vos animations, votre entreprise.

N'hésitez pas à les consulter, afin de faire remonter les informations obsolètes et nous communiquer tous changements ou toutes annonces que vous aimeriez voir y paraître.

Ces outils sont mis à jour régulièrement et utilisés fréquemment, mais leur interactivité sera d'autant plus importante et efficace, grâce à vos contributions.

Stratégie de Développement Touristique et Economique d'Alet -les-Bains

L'Acte 1, du Pays Cathare aura montré un dynamisme important, avant-gardiste, dans la mise en valeur des territoires et du Patrimoine. Malheureusement, cette envie n'a pas été suffisante et n'a pas servi de la même façon à toutes les communes.

Il est évident qu'Alet-les-Bains n'a pas le rayonnement que son patrimoine mérite.

Grâce à l'Acte 2, au soutien du département et du Programme Européen LEADER piloté par le PETR (pôle d'équilibre territorial et rural) la commune a fait le choix de réaliser une étude prospective afin d'établir une stratégie globale de développement et de définir un plan d'action pluriannuel des actions à mener.

Le cabinet d'études « **OBJECTIF PATRIMOINE** » sélectionné pour accompagner la commune dans cette démarche, s'engage à valoriser ses richesses, à mettre en évidence ses ressources inexploitées, en collaboration avec les demandes et les souhaits des élus, des habitants, des associations, des acteurs économiques et touristiques aletois. Trouver le pourquoi avant de parler du comment ; ces interrogations serviront à éliminer, affiner, structurer les moyens à mettre en place.

Nous n'aurons cessé la volonté de ne pas nous déconnecter de l'appropriation, ou non, des habitants de ces problématiques, de ce que veut dire la notion de patrimoine pour vous, de votre affect et de votre intérêt, différents selon votre génération et votre arrivée, plus ou moins récente, sur le village.

Il s'agira ensemble d'Investir et réinvestir le patrimoine d'une nouvelle manière, d'élargir le centre d'intérêt patrimonial que représente l'Abbaye, au reste du village et au paysage qui l'entoure, et de se positionner dans la démarche de parcours élargis initiée par le département et à laquelle la commune a participé.

Le cabinet s'appuiera sur l'expertise d'un architecte et d'un paysagiste afin de balayer une gamme d'opportunités la plus large possible.

La phase 1, d'aujourd'hui à 3 mois, sera celle du diagnostic, de l'analyse de l'imprégnation, de la rencontre avec le village, avec une vingtaine de rencontres sur le terrain. Les résultats de cette phase seront communiqués lors d'une réunion du comité de pilotage prévue le 20 avril.

La phase 2, estimée à 2 mois, est la plus importante, avec la mise en place de **Votre** projet et de **Vos** attentes face au diagnostic.

Pour se faire, 4 tables rondes mettant en collaboration, les élus, les habitants, les associations, le comité de pilotage seront organisées.

La phase 3 sera celle de la faisabilité.

Pour qu'Alet-les-Bains devienne un moteur touristique, économique et culturel en Haute Vallée et en pays Audois.